

El Grafólogo

REVISTA INTERNACIONAL DE LA RED MUNDIAL DE GRAFOLOGIA / MÉXICO / EDICIÓN N° 10 / MAYO 2021



ENTREVISTA CENTRAL A MALVINA BONETTO

El Grafólogo

La revista "El Grafólogo" es la revista oficial de la Red Mundial de Grafología

Importante: Esta revista no comparte necesariamente las opiniones y juicios expuestos en los artículos firmados por los autores.

Consejo Directivo

Clarita Perez - México

Jorge Rivero - Alemania

Violeta Ramírez - México

Raúl Ramos - México.

Enrique Rodríguez - México

Editores Responsables:

Sandra Ceja y Enrique Rodríguez

Todos los Derechos Reservados:

Jorge Rivero Zúñiga

Oficinas:

Zusamstr. 12

86424 Dinkelscherben - Germany

Tel: 0049 1523 4057 497

www.redmundialdegrafologia.com

Estimado Lector:

Todos nuestros artículos son escritos por miembros y embajadores de nuestra Red Mundial de Grafología, aportando sus conocimientos para el mundo grafológico, esperamos con mucho gusto que los disfrutes tanto como nosotros.

Te damos la bienvenida a nuestra Revista Oficial, si te interesa algún curso, taller, diplomado o algo relacionado con Grafología, te invitamos a que nos visites en www.redmundialdegrafologia.com, incluso si te interesa formar parte de nosotros.

Atentamente:

Clarita Ivonne Pérez Ramírez

Presidenta Ejecutiva de la Red Mundial de Grafología



El trastorno límite y sus grafismos (TPL)

Ricardo Fernández

Definiciones

Son personas que pueden funcionar adecuadamente, pero tienen rupturas transitorias con la realidad en un ambiente desestructurado, tienen un inestable sentido del yo y disturbios en la fase de separación – individuación del desarrollo yoico.

Se los define por algunos de los siguientes síntomas: impulsividad, Acting out. Conductas actuadas hacia la bebida, las drogas o el sexo. Sexualidad polimorfa. Labilidad afectiva, rabia desmesurada, pánico, soledad. Intento de autodañarse, conductas suicidas. Episodios micro psicóticos.

Incapacidad para disfrutar (anhedonia). Perdida de interés acerca de la realidad, de la vida personal. Afectos inapropiados.

No puede expresar sus emociones. Manifestaciones ciclótímicas. Depresión. Angustia. Ansiedad. Desórdenes de pensamiento, que suele ser confuso. Déficit atencional.

Personalidad

El pensamiento, la conducta y las emociones se dan en polaridades extremas. El individuo está atrapado y es incapaz de conseguir una síntesis.

Oscilan en divalencias (amor, odio), se unen rápidamente y se separan de la misma manera. No puede integrar los aspectos buenos y malos del otro. Van del extremo del todo a la nada, del ideal al negativo del ideal, de un momento a otro.

El trastorno límite y sus grafismos (TPL)

Ricardo Fernández

El TPL tiene dos puntos de vista contradictorios: o son totalmente grandiosos, o bien completamente indignos.

Esta es producto de cierta disposición biológica, cierto contexto ambiental y la transacción entre estos dos factores durante el desarrollo.

Tienen dificultades para regular varias, sino todas sus emociones. Tienen una vulnerabilidad emocional, con estados emocionales inadecuados y poco adaptativos.

Vulnerabilidad emocional

Muy alta sensibilidad a estímulos emocionales, con una respuesta muy intensa a estos estímulos. Un retorno lento a la calma emocional una vez que ha sido inducida la excitación emocional.

Las familias en general nocivas, le han dado el modelo de reaccionar de manera extrema ante las situaciones (exagerada o demasiado poco), van de la inhibición a la desinhibición. Las respuestas generalmente son disonantes.

Ha tenido un grupo familiar desafectivizado, que funcionaba mecánicamente, donde nunca pudo superar la simbiosis materna, lo que marcó su falta de autonomía e independencia. Fallaron los límites, pero no le dieron la posibilidad de autocontrol sobre sus impulsos.

Las conductas impulsivas, automutilantes, parasuicidas, son estrategias para descargar las emociones. Las personas refieren un alivio de la ansiedad y otros estados emocionales tras estos actos.

El trastorno límite y sus grafismos (TPL)

Ricardo Fernández

Tienen emociones muy intensas y variables, frecuentemente se encuentran enfadados, frustrados, deprimidos y ansiosos, pero les cuesta entender las propias emociones.

Autolesiones

La autolesión está dentro de la esfera de dañarse el cuerpo, de forma deliberada pero sin intento de suicidio.

Sin embargo en ocasiones esta autolesión puede ser mortal (sin la intención de serlo) y además evolucionar a formas de autolesión más severas y por lo tanto incrementar la posibilidad de muerte.

Los que se autolesionan se infligen generalmente heridas que son poco profundas o superficiales y no profundas y severas.

Tienden a hacerse varios cortes, generalmente en brazos poco profundos o arañazos y lo repiten una y otra vez. Las heridas reflejan un intento de control. La autolesión es un modo de mostrar su yo, en una persona que ha aprendido a no esperar una consideración de los demás.

El cortarse a menudo es un intento de contrarrestar una experiencia actual o inminente de pérdida de la identidad, que amenaza con una aniquilación personal cuando no se siente apoyada por el entorno, o se lo siente agresivo.

Cortarse la propia piel es una reacción violenta a una ansiedad emocional. La reacción de quien se corta, es porque experimenta una sensación de catástrofe psicológica que es sentida como amenazante.

El trastorno límite y sus grafismos (TPL)

Ricardo Fernández

Rasgos gráficos

Orden

- Dificultades en la distribución, Concentrada entre letras y palabras. Desigual entre líneas.
- Inorganizada
- Margen izquierdo pequeño o ausente
- Margen derecho grande e irregular. Blancos en la página
- Margen Superior pequeño o ausente
- Desproporcionada (mayor tendencia a zona superior, por visión infantil de la realidad)
- En general es una escritura desordenada

Dimensión

- Pequeña, Decreciente, Desigual

Forma

- Formas infantiles, escritura que no está bien lograda
- Simplificaciones mal realizadas
- Dificultades con la legibilidad
- Bajo nivel de estética

Velocidad

- Lenta

Dirección

- Ascendente – Descendente
- Sinuosa
- Serpentina

El trastorno límite y sus grafismos (TPL)

Ricardo Fernández

Inclinación

- Dextrógira - Sinistrógira

Presión

- Tensión floja
- Profundidad Superficial
- Peso pesado
- Retoques
- Acerados
- Pastosidades
- Letras o palabras tachadas
- Suciedad general del escrito

Continuidad

- Ligados anormales
- Irregular
- Regresiva
- Brisados
- Lapsos de cohesión

Gesto tipo

- Trazos finales largos y en punta

Letras reflejas

- Jambas de “g”, “f”, etc, que arrancan de la izquierda
- Dificultades de hacer los óvalos, con ángulos o cuadros, llenos de tinta

Firma

- A la izquierda
- Cerca del texto invadiendo
- Sencilla
- Predominio de nombre o de apellido (generalmente no están completos)
- Rúbrica que encierra

El trastorno límite y sus grafismos (TPL)

Ricardo Fernández

Ejemplo

Desorganización general, tachaduras, desproporciones, invasión de zonas, dificultades para lograr la forma de las letras, Variabilidad de dirección e inclinación. Se maneja desde lo emocional, con impulsividad.

Hola buen día mi nombre es Juco,
tengo 20 años soy de San Martín y
juego el basquet desde los 8 años
Tengo novia desde hace 2 años.

Mi objetivo en este momento es ir
a ~~trabaja~~ vivir solo y forma
mi total dependencia por mis
propios medios.

Espero poder entrar a esto ~~est~~
empresario que me siento muy
comodo en este rubro.
Muchas gracias un gusto.

ALFONSINA MASI ELIZALDE: PIONERA EN LA GRAFOLOGÍA DE ARGENTINA

Cuando uno comienza a estudiar grafología, lo hace con todo el entusiasmo y curiosidad de haber emprendido un nuevo camino. Y no dudo que nuestros pioneros habrán vivido las mismas sensaciones. Pero en este artículo voy a detenerme en una autora muy especial: Alfonsina Masi Elizalde.

Breve biografía de Alfonsina Masi Elizalde



En el ámbito intelectual y académico, escribió en el suplemento de cultura del diario *La Nación*, además de hacerlo en la revista *Caras y Caretas*. Participó del mundo de la

grafología desde el aporte, la difusión y la investigación. Pero además de toda esta labor, llevaba un consultorio grafológico.



(Revista "Caras y Caretas"; 9/5/1936 n° 1962)

Fue miembro cofundador de la **Sociedad Argentina de Grafología** y de los **Archivos Argentinos de Grafología**. Publicó su único libro "Grafologías de Asteriana Exigua". En esta obra, lleva a cabo el análisis de la firma de distintas personalidades del mundo. Este trabajo lo ha realizado desde diferentes áreas como la intelectual, la inteligencia, la emocionalidad, la energía, etc.

Propuesta

Con lo expuesto hasta ahora hacia dónde apunto? A la importancia no sólo de formarse y de investigar, sino también en la de difundir como lo hizo



Alfonsina Masi Elizalde. Porque es en la comunicación donde, no sólo mantenemos la llama viva de la grafología sino, además, en la posibilidad que cada vez más personas puedan conocerla y saber de qué trata.

Es por ello que siempre apunto a "*volver a las fuentes*", de nuestros maestros y padres de la grafología para poder avanzar; "*tomar la posta*" y crecer en este apasionante mundo del análisis gráfico.

Así como lo hizo esta mujer a fines de la década del '30 con todo lo que ello implicó en cuanto a innovación, entrar en nuevos ámbitos, ganarse el respeto a nivel académico y profesional, fue también descubrir nuevas formas de aportar desde lo científico hacia la sociedad.

Hoy por hoy, con el desarrollo de tantas herramientas y medios de comunicación tecnológico, ningún profesional del ámbito está exento de asignarle una pequeña porción de tiempo a la comunicación. Hacerlo con la responsabilidad deontológica profesional pertinente, es nuestra obligación.

Por eso estimados colegas, difundir, investigar y siempre estudiar, son algunos de los "ingredientes" que siempre deben estar presentes para este fin en común, llamado **Grafología**.

Ángeles Lescano

DIPLOMACIA CORPORATIVA

Inicio 2 de junio 2021

**Clases los todos los
miercoles 7 pm hora
de México**

**informes y registro
www.federacion.de/curso**

**Los directivos y embajadores de
la Red Mundial de Grafología solo
pagan el 5% del costo del curso**



Inteligencia Intrapersonal X Grafoanálisis

(Elisabeth Romar – Brasil)

¿Cree que no es lo suficientemente bueno para su trabajo? ¿Tiene dudas sobre sus propias habilidades? ¡CUIDADO! Es posible que esté padeciendo el Síndrome del Impostor y eso afecta su desempeño laboral.

¿Qué es el Síndrome del Impostor?

Identificado por primera vez en 1978 por las psicólogas Pauline Rose Clance y Suzanne Imes, el Síndrome del Impostor es la abrumadora sensación de que uno no merece su éxito. Esto convence a la persona de que no es tan inteligente, creativo o talentoso como parece. Es la sospecha de que sus logros se deben a la suerte, a los buenos momentos o simplemente a estar en “el lugar indicado en el momento indicado”. Y va acompañado del miedo de que algún día se de a conocer como un fraude.

Puede estar relacionado con otros sentimientos de duda, como el miedo al éxito, el miedo al fracaso o el autosabotaje. Pero no es un síntoma más de baja confianza en uno mismo o una humildad excesiva; implica un miedo constante a la exposición, al aislamiento y al rechazo. El Síndrome del Impostor suele aparecer en épocas de éxito: al empezar un nuevo trabajo, recibir un premio, un ascenso o asumir responsabilidades extra.

Cuando la persona experimenta el éxito, es posible que se encuentre pensando "no soy digno" o "no me lo merezco". Estos sentimientos pueden inspirarlo a trabajar más duro, para no ser "desenmascarado", lo que lo lleva a un mayor éxito y reconocimiento, y a sentirse como un fraude aún mayor. Esta baja confianza en uno mismo bloquea su energía que le impide trabajar con todos sus recursos personales y su verdadero potencial. Además, esta tensión y la mala canalización de la energía pueden provocar el Síndrome de Burnout.

Inteligencia Intrapersonal X Grafoanálisis

(Elisabeth Romar – Brasil)



Sentirse bien consigo mismo es la condición previa para sentirse bien con los demás.

La mayoría de las personas pasan por momentos de falta de confianza en sí mismos en alguna etapa de su vida, es normal, pero con el Síndrome del Impostor la sensación es constante y severa. Valerie Young, experta en esta condición, dice que lo importante es no dejar que la duda controle sus acciones.



Inteligencia Intrapersonal X Grafoanálisis

(Elisabeth Romar – Brasil)

Cómo superar el Síndrome del Impostor

La inteligencia intrapersonal es la clave para combatir el Síndrome del Impostor, porque ayuda a mirar hacia adentro y comprenderse a uno mismo, analizar el propio comportamiento y pensamientos para entender este sentimiento de devaluación.

Al desarrollar la inteligencia intrapersonal, se lucha contra las dudas y aumenta la confianza en uno mismo. Young anima a los clientes a preguntar: "¿Este pensamiento me ayuda o me dificulta?" También dice que una persona puede reformular sus pensamientos y que la única diferencia entre alguien que experimenta el Síndrome del Impostor y alguien que no lo tiene es cómo responde a los desafíos.



Por qué la Inteligencia Intrapersonal es importante

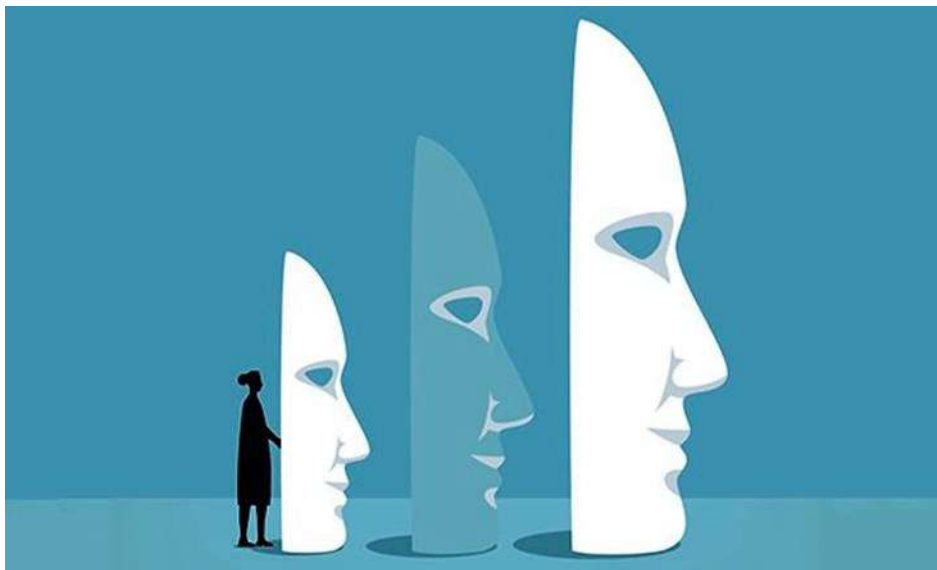
Las habilidades intrapersonales le ayudan a reflexionar y evaluarse continuamente, aplicándose tanto a su vida personal como profesional. Esto le permite regular mejor sus propias actitudes y pensamientos. Básicamente, es cómo interactúa y se comunica consigo mismo en su propia cabeza. Es el ying y el yang de las habilidades interpersonales. Esto nos lleva a lo intrapersonal, que tiene mucho en común con la inteligencia emocional; ambos dependen de la conciencia de uno mismo y del inventario de las propias emociones.

Inteligencia Intrapersonal X Grafoanálisis

(Elisabeth Romar – Brasil)

Mientras que la inteligencia emocional se identifica con los pensamientos y sentimientos de otra persona, la inteligencia intrapersonal le brinda una mayor comprensión por los suyos.

La inteligencia intrapersonal busca definir las motivaciones, dónde destaca y dónde tiene la oportunidad de crecer. Es el punto de partida que abre sus horizontes para la auto-realización. También es funcional para la inteligencia interpersonal: sentirse bien consigo mismo es la condición previa para sentirse bien con los demás.



Algunos signos gráficos de la Inteligencia Intrapersonal

Tónica, homogénea, estética, cuidada = autodisciplina.

Ancho de letra divergente, claro, perfil sutil (línea de extensión), fluida = conciencia y discriminación de las emociones y tensiones de una persona.

Espacio entre palabras = adaptarse a la imagen de la persona en perspectiva, capacidad para relacionarse con el mundo exterior, sentido de responsabilidad.

Separación entre letras = comparación con el otro por sí mismo, una buena premisa para la inteligencia interpersonal.

Inteligencia Intrapersonal X Grafoanálisis

(Elisabeth Romar – Brasil)

Recuerde...

A la hora de trazar un perfil gráfico-analítico, el Grafólogo debe tener sumo cuidado en no evaluar los signos de forma aislada, siendo necesario confirmar las interpretaciones con otros elementos. Primero debe mirar el conjunto para tener una impresión general del mismo. Los márgenes siempre deben ser evaluados: inicial, izquierdo, derecho, margen final (en presencia de páginas posteriores), más la posición y todos los aspectos gráficos que involucran la firma.

Elisabeth Romar - Análisis grafológico para la selección y el desarrollo personal, orientación vocacional/profesional, evaluación por competencias, previsión de riesgos.

Información: elisabethromar22@yahoo.com.br



Adriana Ortiz

adrianaortizb@hotmail.com



CONGRESO INTERNACIONAL

Balance Vida - Trabajo

Herramientas Prácticas para Mamás Reales

Sábado 14 de agosto 2021 - 9 am a 12 de Bogotá - Colombia

www.eventomundial.com/herramientas



HERRAMIENTAS
PRACTICAS PARA MAMÁS
REALES

CONGRESO
INTERNACIONAL
ONLINE

CONSIGUE COMBINAR
MATERNIDAD,
TRABAJO Y BIENESTAR

Amplía tu horizonte con nuevas ideas.

Agosto 14 2021



1.- ¿Cómo decidiste ser grafóloga?

En realidad no fue una decisión que tomé sino que la vida me fue llevando, en el año 76 comencé a estudiar Psicología, fue la época de los procesos militares en Argentina y la Facultad estaba un poco complicada, me di cuenta que lo que más me gustaba y me atraía eran las Técnicas Proyectivas, los test y los dibujos me atrapaban.

Salí de la Facultad y busqué la carrera de Psicotécnica que existía en ese momento, y se dictaba en la Sociedad Argentina de Grafología que tenía la Escuela de Nuevas Técnicas Psicológicas, comencé a estudiar ahí y una de las materias era, por supuesto, Grafología. Pensé: ¿Dónde me metí? ¿Qué voy a hacer con esto? Recuerdo haberle comentado a mi papá y me contestó: "Si no te gusta, es una materia más y si te gusta, adelante". Volví el primer día de clase de Grafología, maravillada y quería ser Grafóloga!! Hice las dos carreras paralelas porque en ese momento Grafología y Psicotécnica eran 3 años cada una y mi sed de aprender era insaciable. En 1980 me recibí de Psicotécnica, de Profesora de Grafología y Técnicas Proyectivas, después hice una especialidad en Infantil. Y muchos talleres, seminarios y cursos a lo largo de tantos años.

Me dediqué a la docencia en esa misma institución, el Profesor Manuel Kirschbaum (junto con el Prof. Ballandras, fueron de los primeros formadores de profesionales en la Argentina) con su esposa Sara y su hijo Luis, descubrieron y alentaron mi vocación, me formaron como docente y siempre les estoy muy agradecida y a una de mis docentes, la Profesora Beatriz Villamarin, ha sido una de mis inspiraciones para trabajar y estudiar.

2.- ¿Para ti qué es la Grafología?

Para mí la Grafología es el estudio del trazo, de la onda gráfica, del movimiento a través del cual vemos toda la expresión tanto física, mental y emocional del ser humano, ya que nuestro objeto de estudio es la escritura y el grafismo. Suele decirse que estudiamos la personalidad, pero ese es el objeto de estudio de la Psicología, nuestro alcance es la producción gráfica, lo que produce la mano (o alguna parte del cuerpo – boca, pie-con un elemento escritor o que deja huella sobre un papel o soporte, ya sea una pared, un palito en la arena, la piel con un tatuaje, etc.



3.- ¿En qué momento de tu vida te llamó la atención la Grafología Racional?

Vivo en un pueblito del interior de una provincia, en el centro de Argentina en Córdoba, está lejos, del otro lado de las montañas, del otro lado de la Ciudad que se llama Nono y hay un pueblo cerca llamado Mina Clavero, ahí daba clases de Grafología y hace unos 20 años aproximadamente, en un supermercado donde están los libritos para las vacaciones de esos de crucigramas, había un libro que se llamaba "Curar por la escritura" de Vicente Lledo, una alumna mía lo compra y como lo hojeó y no entendió nada me dijo: "Malvina a ver si te interesa" y le dije que me dejara leerlo, lo leí una tarde y dije: "este hombre está loco", dejé el libro y me fui a dormir, pues no dormí en toda la noche, al otro día me levanté y me "comí" el libro, literalmente me lo devoré, me enteré de que había otro libro de un tal Víctor Anduix, de España, me comuniqué por carta con él, supe que Lledo había fallecido hacía unos años. Me envió el libro que se llama "Escritura y Salud" y me senté a despellejarlo; invité a cuanto Grafólogo conocía de Córdoba para que estudiara conmigo, que había encontrado algo nuevo, algo novedoso, que nos iba a abrir la cabeza y el mundo, ellos me decían que no, que estudiara yo y después les contara, al final quedé solita con un libro que parece escrito en código, sino sabes nada entiendes menos todavía, así que lo desarmé literalmente y lo armé, hasta que lo pude medianamente comprender.

El profesor Julio Cavalli había formado en ese momento la e-listas, en Internet, que eran unos foros de discusión e intercambio entre grafólogos y se confrontaba mucho contra la Grafología Racional. Uno de los que participaba era Joaquín Las Heras, discípulo directo de Lledó, así que me contacté con él, comenzó a enviarme material y yo a consultarle mis dudas. Lo invitan a un Congreso en Buenos Aires, al que yo no pude asistir, pero me trajo mucho material, lo dejó para que me lo entregaran, pero jamás llegó a mis manos. Él se enojó tanto que me mandó un email diciendo que le interesaba mi trabajo y que me tomaba como discípula, le contesté que me perdonara pero que no estaba en una situación económica como para abonar sus honorarios, su respuesta fue que cuando uno decide tomar un discípulo no es a cambio de dinero, sino para que continuara la tarea comenzada. Eso es lo que estoy cumpliendo, ha sido un señor sumamente generoso y maravilloso y me ha dado muchísimo de Racional; falleció al poco tiempo de cáncer, pero me dejó muy formada.

En ese momento surge el manifiesto en contra de la Grafología Racional, que lo han firmado todos los que dicen que no lo firmaron, porque Lledó decía que él curaba a través de la escritura y Joaquín en el Congreso en Buenos Aires cometió el error de decir que un trazo se relacionaba con Acuario y este otro a Piscis, etc., como que desterró la Grafología Racional del vocabulario de los argentinos.

A pesar de todo, seguí, me criticaba todo el mundo, hasta por las redes y gente que ni me conocía, sólo porque yo hacía Racional, pero yo tenía una misión que cumplir, y no dejé que nada ni nadie me lo impidiera.

Cuando me sentí formada, surgió la necesidad de que alguien certifique ese saber, para comenzar a dictar cursos. Me contacto entonces con el Instituto PSICOGRAF del profesor Fernando Ruíz de España, que daba Racional, y fue discípulo también de Lledó. Me anoto en el curso a distancia, recibo todo el material y se me armó el rompecabezas porque los temas seguían un orden, clase por clase. Cada práctica que entregaba me iba muy bien y me hacía sentir que seguía en el camino correcto.

Rendí online el examen final y se demoraban los resultados. Hasta pensé que me había ido mal!!!. Llamo por teléfono, llena de ansiedad, y me dice “no solo aprobaste sino que aquí estamos convencidos que vos sabías algo más del tema”, entonces le conté que estuve estudiando con Joaquín, se emocionó mucho porque él y Joaquín eran buenos amigos y fueron los únicos dos discípulos directos de Lledó y le emocionó que continuara el legado, me autorizó a utilizar el material del curso y me ofreció la posibilidad de que todos los alumnos que se formen conmigo, que tengan mi certificación, puedan rendir con él y obtener el certificado del Instituto de España.

4.- ¿Qué es la Grafología Racional?

La Grafología Racional es una mirada diferente, ni más ni menos que la Grafología Tradicional porque todo suma, sí tenemos la ventaja de profundizar en la parte física y orgánica que es una deuda de la Grafología Tradicional.

La Grafología Racional se dedica a estudiar el trazo como una unidad mínima con un valor absoluto de la escritura, se divide la letra en pequeños movimientos que se asocian a funciones mentales, emocionales, físicos y orgánicos, a través de un estudio muy minucioso de estos tracios podemos saber casi exactamente lo que le sucede al sujeto, incluso las dolencias físicas y orgánicas con muchísima precisión.

Se diferencia, también, en que no clasifica la escritura, se detiene en la observación y calificación, dónde cada trazo adquiere una significación especial, he encontrado dentro de las neurociencias el fundamento de esta teoría. Lledó tiene otra visión, no sé si esotérica ya que nunca ha mencionado de dónde emerge su trabajo, pero es perfecto. Con lo crítica que soy comencé a estudiar para ver dónde fallaba, dónde estaba mal y me aferré a buscar dónde estaba el error y me volví apasionada de la Grafología Racional, es un rompecabezas de miles de piezas, todas que calzan en un lugar perfecto y los resultados llaman mucho la atención y podemos profundizar muchísimo más en la parte física y orgánica.

5.- ¿Cuál es la diferencia entre Grafología Racional y Grafología Tradicional?

Con la Grafología Racional tenemos mayor profundidad sobre todo en la parte de las grafopatologías, podemos ver el funcionamiento de los órganos, aunque parezca mentira todas las funciones físicas y orgánicas se pueden ver con muchísima claridad, yo lo he encontrado a través de las Neurociencias y la energía del ser humano tanto físico como orgánico.

Es fundamentar la parte científica que a Lledó le faltaba.

Viví en Europa en el año 1982-1983 y me regalaron las ponencias del Primer Congreso de Grafología en España, hojeándolo un día encuentro los primeros trabajos de Lledó, anteriores a su trabajo sobre la Grafología Racional, el fundamento de lo que después iba a ser el desarrollo a su Teoría.

6.- ¿En qué áreas puede aplicarse la Grafología Racional?

En todas al igual que la Grafología Tradicional, pero el objetivo con que lo enseño es la Grafoterapéutica, sobre todo para la parte física y orgánica, que en general en las grafoterapias tradicionales no es tomada en cuenta. Cuando se modifica un trazo, pensando que solo actúa sobre conducta o actitudes, en realidad se desconoce la neurona que está tocando, es decir, no se toma en cuenta la función que cumple en nuestro cerebro.

En este aspecto es que hago una diferencia en la manera de trabajar con los ejercicios y me separo de la Racional Tradicional, ellos siguen utilizando un alfabeto modelo para los ejercicios, hacerte escribir con un modelo de grafía, no para que la adoptes sino para que representes en los trazos la energía de cada función. Yo diseño los ejercicios de otra manera, de acuerdo a cada uno. De allí el nombre de Método Emebé.

El funcionamiento es el básico, si yo a través de mi escritura te muestro lo que me está pasando, rehaciendo ese trazo con la energía que correspondería a la función bien ejecutada, estoy mandando la orden a la función para que ésta se reacomode, ese sería el fin último de la Grafología Racional, pero también sirve para otras áreas.

7.- ¿Cuánto tiempo dura el estudiar Grafología Racional?

Yo doy 5 módulos de 15 horas cada uno y entre módulo y módulo debes cumplimentar entre unas 15 y 20 horas de trabajo práctico por lo menos, serían unas 180 a 200 horas por lo menos.

Es largo el proceso, si son grafólogos hay que desprogramar todo el conocimiento previo porque hay que mirar la escritura de un lado totalmente diferente, hay que romper todas las estructuras que uno tiene de por ejemplo zona superior, inferior, izquierda y derecha, todo lo espacial, etc., no existe absolutamente nada de eso, no miramos palabras completas nunca, las desarmamos siempre, eso es lo que lleva un par de módulos, una vez que empiezan a entender es cuando comienza a abrir el mundo de las posibilidades que esto tiene, pero lleva su tiempo.

8.- ¿Es necesario ser grafólogo para estudiar Grafología Racional?

No, los mejores alumnos que he tenido no eran grafólogos, porque desprogramar es lo que más cuesta, a mí también me costó muchísimo. En cuanto me dije “no sé nada de Grafología”, fue cuando lo logré entender, porque uno busca relacionarlo con lo conocido y hay conceptos parecidos, pero no iguales; hay que cambiar hasta el vocabulario.



9.- ¿Qué logros han tenido los pacientes que llegan contigo?

Los pacientes que he atendido (los llamo consultantes), han tenido una recuperación al cien por ciento, incluso algunos que no tenían diagnóstico.

Cuando el consultante viene con determinado problema, no le digo que tiene mal el hígado o algo similar, sino que la falla está en el trazo, entonces le explico que vamos a acomodar la energía que está mal distribuida. Si he tenido casos de personas conocidas que me han dicho por ejemplo: “Mira Malvina mi hijo anda mal, no sé qué le pasa, puedes mirar”, le tomo una prueba de escritura y le sugiero que vaya a hacer un análisis o visite a un especialista si es que le está pasando algo y entonces lo atendemos a tiempo.

Un chiquito de entre 12 y 14 años que me llamó la atención su escritura, le dije a su madre que le hiciera unos análisis de sangre y los resultados fueron alarmantes: tenía el colesterol de un adulto, el médico se sorprendió mucho porque decía que en cualquier momento haciendo educación física o algún esfuerzo, podría tener una muerte súbita ya que se le podía tapar una arteria y si no lo hubiéramos visto ahora nadie lo hubiera detectado.

En Grafología Tradicional se puede ver un problema del hígado nada más y en Grafología Racional podemos precisar cuál es el problema específico del hígado.

Para aliviar un poco el trabajo del análisis, porque la primera parte es matemática –evaluamos porcentajes y cantidades-, creo que de allí el nombre de Racional, con una programadora estamos haciendo un sistema informático que resuelve la primera planilla, nosotros cargamos los datos básicos y se calculan todos los demás y hay una segunda planilla donde ponemos las características de cada trazo, lo que llamamos las esencias, lo que tendría que estar bien y lo que podría fallar en cada uno de los trazos que nos indicaría que es lo que falla en cada función, para hacerlo más rápido; una vez terminando esta planilla y saldría directamente el listadito de las probables disfunciones para que nosotros podamos armar un buen pronóstico de cualquier disfunción o enfermedad, incluso vamos a ver si hay cicatrices, roturas de huesos, etc.



PROGRAMA DE RADIO

VIVE AHORA



**CONDUCE
JORGE RIVERO**

Todos los lunes de 8:30 am a 11 am
hora de México. Por 5 estaciones en
simultáneo:

www.radioprimer.com

www.bajioradio.com

www.radioapyt.com

www.albaradioguanajuato.com

www.tremendaradio.com



Red Mundial de Grafología

Presentación

La Red Mundial de Grafología es una agrupación de Profesionales, Peritos y Académicos, interesados en el desarrollo académico y de investigación de la Grafología de manera seria y científica.

Objetivos del Diplomado

- Conocer, comprender y analizar qué es la Grafología y en qué ámbitos podemos aplicarla.
- Deducir las características principales de personalidad del autor de un escrito, de una manera profesional y ética.
- Conocer y dominar las técnicas grafológicas para elaborar informes.
- Aumentar las áreas laborales del educando.
- Aplicar de manera profesional los conocimientos adquiridos en el diplomado.

Perfil del Egresado

La Red Mundial de Grafología cuenta con un perfil de egreso de habilidades profesionales internacionales para aplicar los conocimientos adquiridos de manera seria y científica.

Existen también las competencias particulares de cada módulo que se vinculan directamente con la práctica competitiva de manera ética..

Dónde incursiona la grafología

La grafología se puede aplicar en diferentes áreas como la personal (autoconocimiento),

- ◆ En la Pedagogía y Docencia (evalúa y orienta vocaciones, evalúa a niños y detecta a tiempo problemas).
- ◆ En recursos humanos (honestidad, estabilidad, selección de personal).
- ◆ Ventas y negociación (conocer al cliente, saber tratarlo, cerrar la venta).
- ◆ Criminología (personalidad criminal, asesinos seriales, agresor sexual, etc.)
- ◆ Criminalística (cartas de suicidio, tendencias suicidas).
- ◆ Psicología, Psiquiatría y Medicina (ayuda a saber sobre posibles enfermedades, complementa tratamiento).
- ◆ Área Jurídica (como prueba pericial).
- ◆ Prevención de conductas ilícitas y detección de mentiras
- ◆ Área Familiar.

- ◆ Todo lo que tenga que ver con personalidad.



PRIMER MÓDULO

Historia y Evolución de la Grafología en el Mundo

Escuelas Grafológicas

Leyes de la Escritura

Aplicabilidad de la Grafología

La Ética

Fisiología del gesto Gráfico

Simbolismo Espacial

Zonas: inicial, final, superior, inferior y media.

Trazos iniciales y finales

Las estructuras cerebrales implicadas en la escritura

Características de los hemisferios cerebrales

Interacción entre los hemisferios derecho e Izquierdo Orden

El Ambiente Gráfico

OBJETIVOS DEL ALUMNO

En el primer módulo el alumno obtendrá las bases de la Grafología, su aplicabilidad, beneficios, además de aprender a ubicar en el espacio, tiempo, proyecto de vida, frustraciones y aspectos generales del analizado.

SEGUNDO MÓDULO

Introducción a los Géneros Gráficos

Estudio Detallado de los Géneros Gráficos

Dimensión

Presión

Tensión

Profundidad

Objetivo del alumno.

El alumno conocerá los géneros gráficos y su significado psicológico para la aplicación al trazo en la escritura, además será capaz de saber el autoestima, fuerza, energía y valoración que tiene de sí mismo el analizado.

TERCER MÓDULO

Energía del Trazo

Desigualdad en la presión

Relieve

Anomalías de la Presión

Objetivo del alumno

El alumno será capaz de saber sobre la energía, salud, vitalidad, energía psíquica y sus particularidades del analizado.

CUARTO MÓDULO

La Forma

Coligamento

Forma y Movimiento

Estética y Antiestética en el Grafismo.

Objetivo del alumno

El alumno será competente para saber el nivel de sociabilidad, carácter, amabilidad, firmeza, dureza, agresividad, qué tan cercano a los demás es, entre otras el analizado.

QUINTO MÓDULO

Dirección

Continuidad

Velocidad

Inclinación

Objetivo del alumno

El alumno identificará el estado de ánimo, velocidad de pensamiento, tendencia al contacto con los demás, rapidez mental, deducción lógica, tenacidad, procesos cognitivos, capacidad de asimilación, capacidad de reacción en muestras grafológicas.

Al concluir el V Módulo el alumno recibirá la Constancia de Grafólogo Junior.

SEXTO MÓDULO

Movimiento

Regularidad en La escritura

Estudio Del Retoque

Objetivo del alumno:

El alumno aprenderá a identificar la escritura ágil, con aportaciones personales, la regularidad, homogeneidad y sencillez, entre otros, su significado psicológico como la sociabilidad, el trato con los demás, su acercamiento con los otros, etc.

SÉPTIMO MÓDULO

Abreacción

Gestos Tipo

Letras Reflejas

Objetivo general del alumno:

El alumno aprenderá a analizar firmas, su desglose, sus gestos, actitudes y características particulares de el analizado, letras reflejas que se realizan en el momento de escribir.

OCTAVO MÓDULO

Temperamentos

Tipología de Carl Jung

Objetivo general del alumno:

El alumno conocerá acerca del área de personalidad referente a la herencia biológica como lo es el temperamento con el que se nace y del cual la personalidad emerge, así como la Tipología de Carl Jung.

NOVENO MÓDULO

Funciones Psíquicas

Los 8 tipos psicológicos

Objetivo general del alumno:

El alumno conocerá las Funciones Psíquicas y los ocho tipos de personalidad en los que encajan las personas, diferenciando entre las diferentes características de los introvertidos y extrovertidos.

Al concluir el noveno módulo el alumno recibirá la Constancia de Grafólogo Senior.

DÉCIMO MÓDULO

Cómo Realizar Informes

Síntesis e Integración de géneros

Distintos tipos de Informes

Pasos para la confección de un informe

Redacción de un Informe

Objetivo general del alumno:

El alumno aprenderá cómo redactar y realizar informes grafológicos.

ONCEAVO MÓDULO

Estudio general de la Firma

Objetivo general del alumno:

El alumno aprenderá a analizar la firma en la escritura, además de saber integrarla en el estudio del texto.

Al concluir el Onceavo Módulo el alumno recibirá la Constancia de Grafólogo Profesional.

DÉCIMO MÓDULO

Cómo Realizar Informes

Síntesis e Integración de géneros

Distintos tipos de Informes

Pasos para la confección de un informe

Redacción de un Informe

Objetivo general del alumno:

El alumno aprenderá cómo redactar y realizar informes grafológicos.

ONCEAVO MÓDULO

Estudio general de la Firma

Objetivo general del alumno:

El alumno aprenderá a analizar la firma en la escritura, además de saber integrarla en el estudio del texto.

Al concluir el Onceavo Módulo el alumno recibirá la Constancia de Grafólogo Profesional.

Las organizaciones que están cambiando al mundo



RED MUNDIAL DE FACILITADORES



Red Internacional de Consultores



Red Mundial de Empresarios



Red Mundial de Oradores



Informes

Info@conferencistas.eu